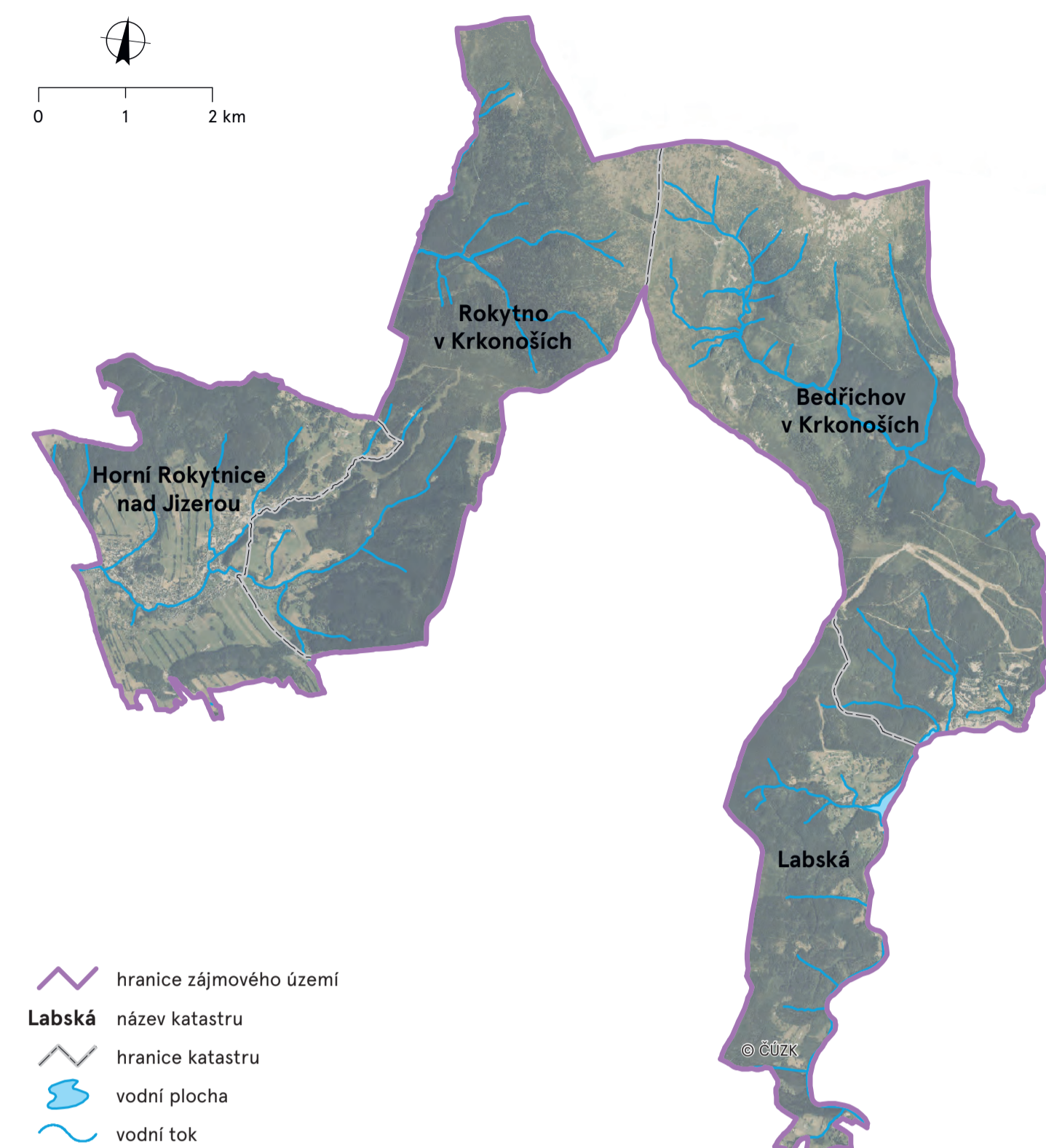
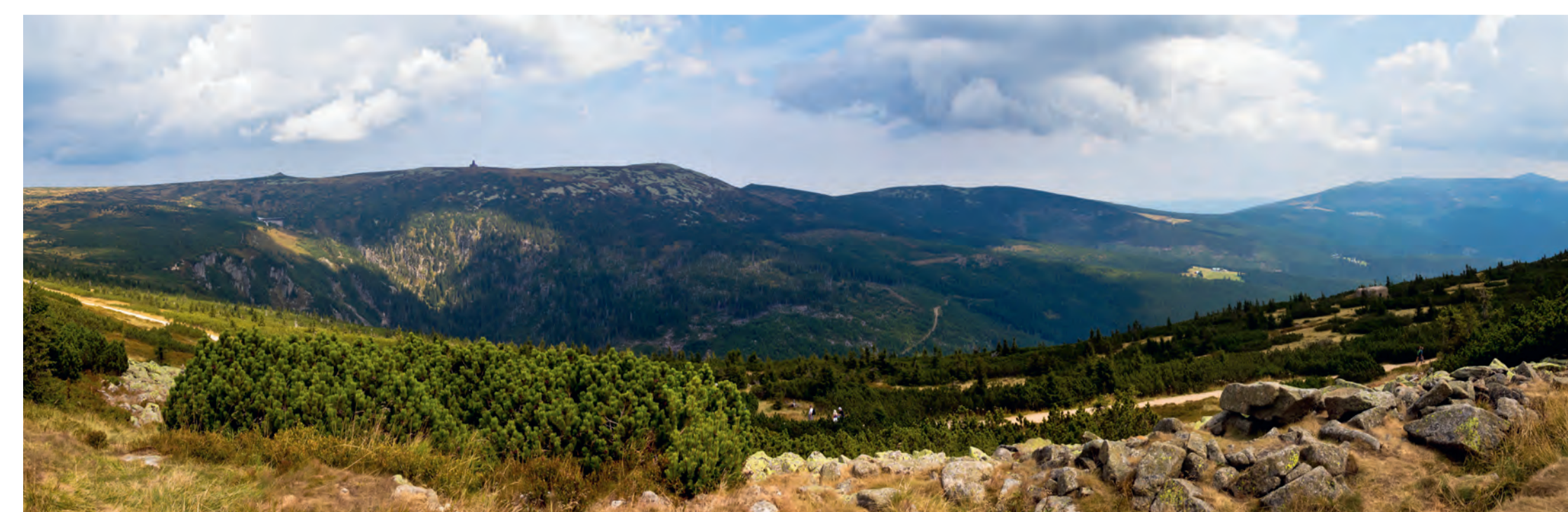


# KRKONOŠE | ZANIKLÁ KRAJINA HORSKÉHO ZEMĚDĚLSTVÍ



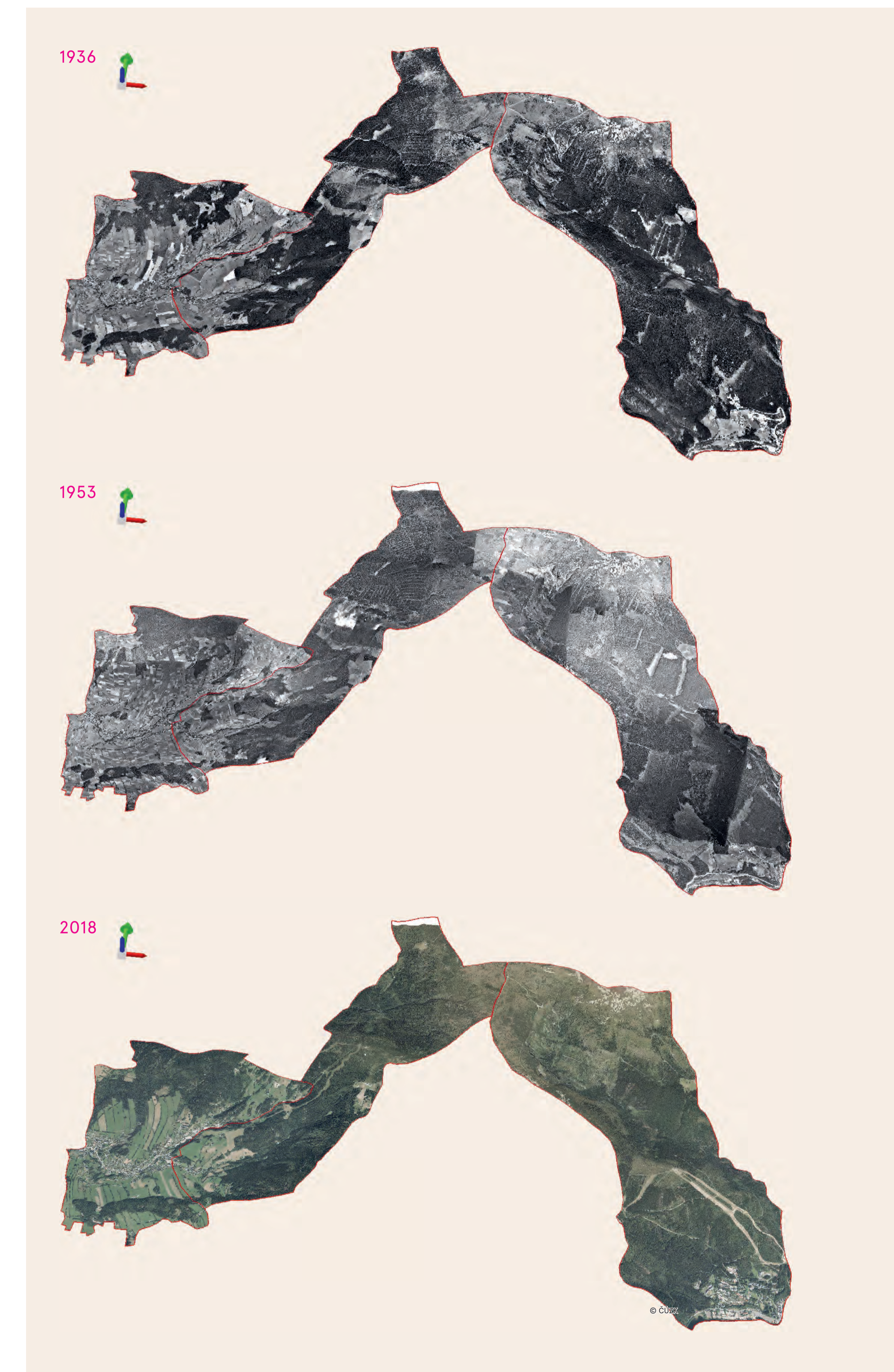
01 Přehledová mapa zájmového území. Mapový podklad: Data50, Ortofoto, 2019. © Český úřad zeměměřičký a katastrální, www.cuzk.cz.



02 Panoramatický pohled na Krkonoše ze Zlatého návrší. Dnes se jedná o chráněné území národního parku, kde se nad horní hranici lesa v době stabilního katastru zemědělsky hospodařilo.



3D fotorealistický model Labské boudy – dle dostupných archivních fotografií a dobových pohlednic. Budova byla modelována ve své podobě kolem roku 1930.



04 Modely krajiny – Krkonoše v letech 1936, 1953, 2018. Letecké měřické snímky VGHMÚF Dobruška, © MO ČR, 2018; Ortofoto 2018 © Český úřad zeměměřičký a katastrální, www.cuzk.cz.

Změny využití krajiny mezi lety 1840–1842 (stabilní katastr) a 2018 (současný katastr)

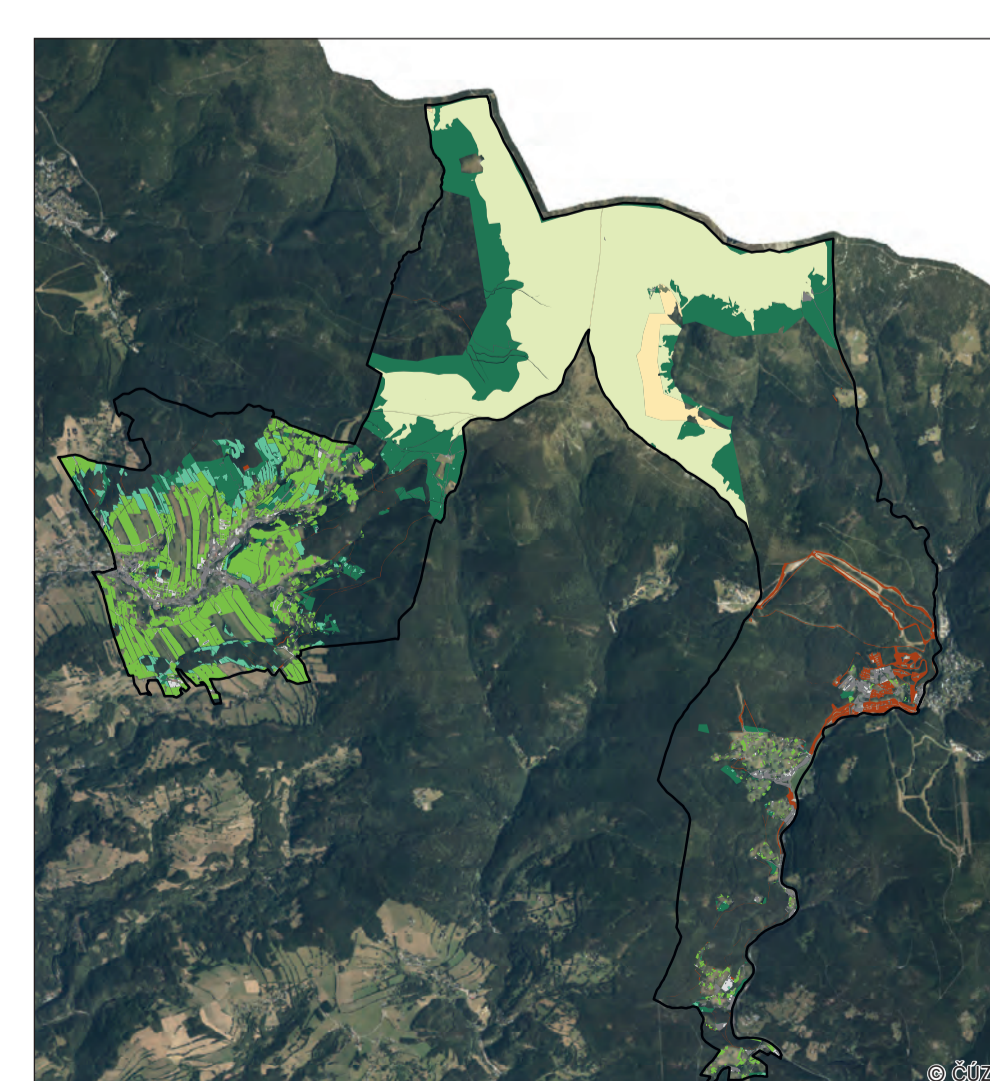
Kategorie využití půdy	rozloha 1840–1842 (%)	rozloha 2018 (%)	změna (procentní body)
zastavěné plochy	0,29	0,85	0,56
ostatní plochy	2,89	3,32	0,43
vodní plochy	0,54	0,77	0,23
lesní plochy	48,49	59,57	11,08
orná půda	11,31	1,69	-9,62
trvalé travní porosty	36,47	13,58	-22,89
trvalé kultury	0,01	0,17	0,16
alpinské bezleší	0,00	20,05	20,05

03 Využití krajiny v katastrech Horní Rokytnice nad Jizerou, Rokytno v Krkonoších, Bedřichov v Krkonoších a Labská v období vzniku map stabilního katastru (1836) a v současnosti (2018). Mapový podklad: Archiválie Ústředního archivu zeměměřičství a katastru, www.cuzk.cz.

**KRKONOŠE – ZANIKLÁ KRAJINA HORSKÉHO ZEMĚDĚLSTVÍ**  
Krkonoše byly v minulých stáletích tradiční oblastí horského zemědělství. Z našich pohorí měly vždy nejčetnější orné půdy, což souvisí s velkým rozšířením pastevectví, racionálním lesním hospodářstvím, s rozvojem průmyslu v údolních sídlech a také s brzkým začátkem cestovního ruchu, který zde dosáhl největší intenzity (Häufler, 1955). Právě území Horní Rokytnice a Dolní Rokytnice však patří k oblastem tradičního horského zemědělství i s významným podílem orné půdy v minulosti. Vyšší horské polohy včetně Pohraničního hřbetu nad horní hranicí lesa byly využity postupně již od 16. století pro sezónní horské pastevectví, které zde představovalo období alpského pastevectví, přizpůsobeného místním poměrům. Zkušenosti s horskou pastvou sem přinesli kolonisté z alpských zemí, kteří sem byli přivolaní jako dřevaři. Pastevectví rozvinuli na vymčených plochách, pásli se hlavně skot. Od 17. století, většinou však v 18. století vznikaly letní horské boudy (např. Dvoračky, Martina bouda, boudy v Rokytne a mnoho

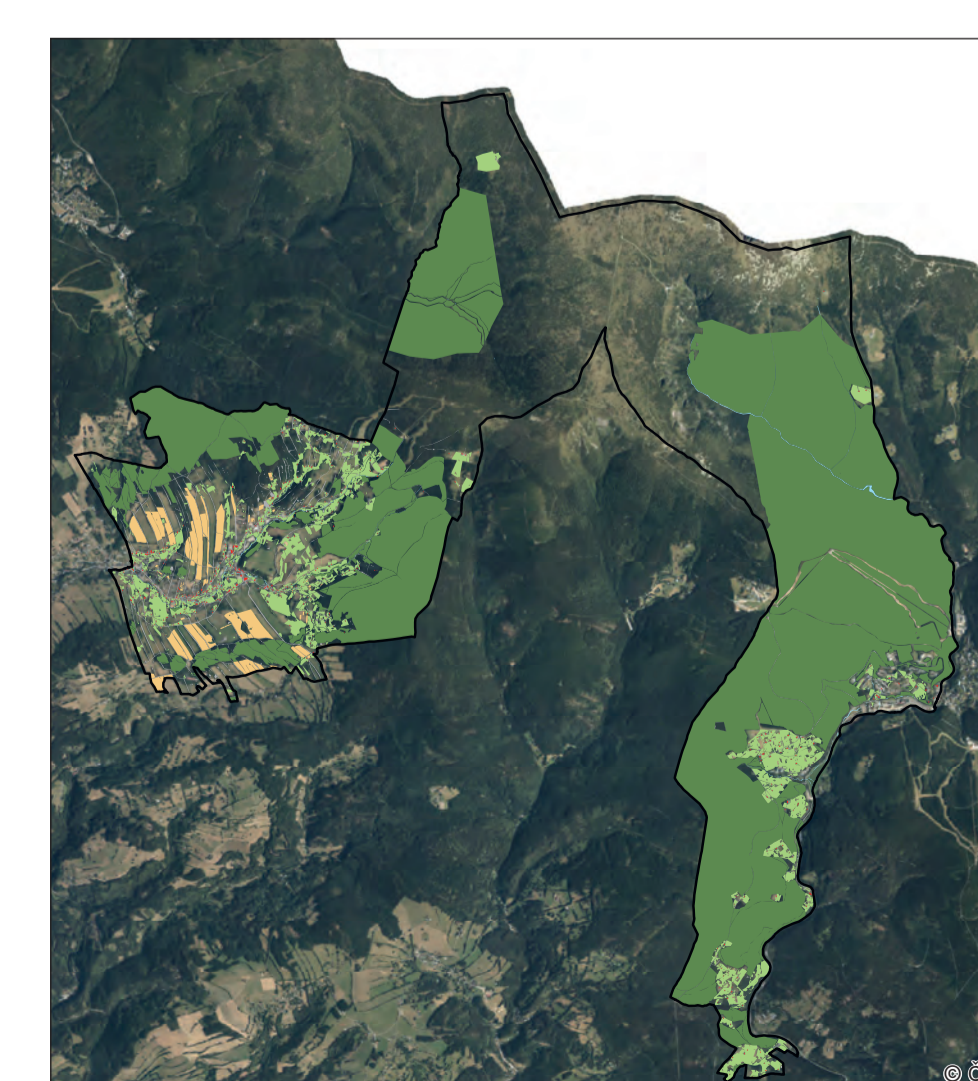
dalších). Nejvíce jich vzniklo v nadmořské výšce 1 000–1 300 m. Na letních boudách se nejen pásli, ale také se sklízelo seno. Úpadek a posléze zánik horského pastevectví nastává v polovině 19. století v souvislosti s postupným zakazováním pastvy v lese (1866) a zákazem pastvy nad horní hranicí lesa (1897). Koncem 19. století bylo rozhodnuto o vysazování kosodřeviny, aby se zabránilo padání lavin. Déle než výpas se udržovalo občasně kosení a sklizeň sena, běžné ještě za 1. republiky. Horské boudy se přeměnily na rekreační chaty pro letní i zimní rekreaci a turistiku, řada jich také zanikla. K úplnému ukončení zemědělského využívání Krkonoš přispěl odsun původního německého obyvatelstva hned po 2. světové válce (1945–1946), dále vyhlášení Krkonošského národního parku (1963).

Změnu krkonošské krajiny můžeme charakterizovat následovně:  
– původní přírodní lesní krajina se subalpínskými klíčovými porosty v nejvyšších polohách nad horní hranicí lesa se od 16. do 18. století změnila v krajinu horského zemědělství (orné i pastevecké, ve vyšších polohách výhradně pastevecké), se zachovalým vysokým podílem lesa;  
– horské zemědělství a odlesnění dosáhlo svého vrcholu v 18. století a do poloviny 19. století; od poloviny 19. století nastává úpadek horského zemědělství, úbytek orné půdy i pastvin, zvyšuje se podíl lesa, mění se funkce krajiny z produkční lesní a zemědělské na krajinu rekreační;  
– v současné krajině převládá rekreační a sportovní využití a její prvotný přírodoochranný význam (Krkonošský národní park).



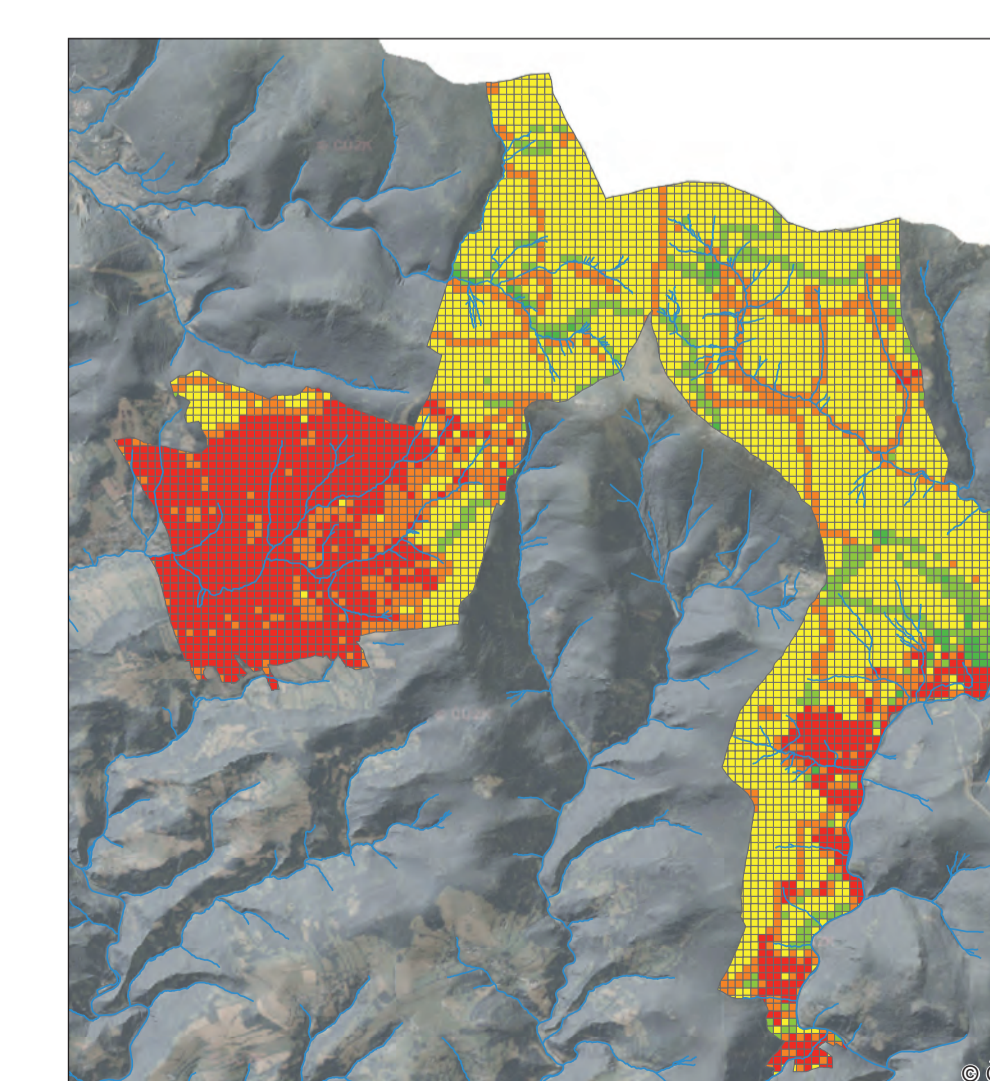
05 Změny využití krajiny mezi lety 1840–1842 a 2018 pro plochy s rozlohou větší než 0,2 km<sup>2</sup>. Ortofoto © Český úřad zeměměřičký a katastrální, www.cuzk.cz.

**Změna využití krajiny (1840–1842 → 2018)**  
orná půda → lesní plochy  
orná půda → ostatní plochy  
trvalé travní porosty → alpinské bezleší  
trvalé travní porosty → lesní plochy  
trvalé travní porosty → ostatní plochy  
lesní plochy → ostatní plochy  
ostatní plochy → alpinské bezleší



06 Mapa stabilních prvků využití krajiny mezi lety 1840–1842 a 2018. Ortofoto © Český úřad zeměměřičký a katastrální, www.cuzk.cz.

**Stabilní prvky využití krajiny**  
zastavěné plochy  
vodní plochy  
lesní plochy  
orná půda  
trvalé travní porosty  
trvalé kultury  
ostatní plochy



07 Změna struktury krajiny – počtu plošek – mezi lety 1840–1842 a 2018. Ortofoto © Český úřad zeměměřičký a katastrální, www.cuzk.cz.

**Změna počtu plošek**  
vysoký pokles  
mírný pokles  
beze změny  
mírný nárůst  
vysoký nárůst

Krkonoše – zaniklá krajina horského zemědělství. Specializovaná mapa s odborným obsahem N<sub>1000</sub> – Výstup Programu na podporu aplikovaného výzkumu a experimentálního vývoje národní a kulturní identity na léta 2016 až 2022. Název IPI: financováno MK ČR pod identifikačním kódem DOI:10.32014/2022.00008. Název projektu: „Občasný zánik krajiny: identifikace, rekonstrukce a zpřístupnění“. Příjemce: Univerzita Karlova – Přírodovědecká fakulta, Ovocný trh, 502/5, 118 36 Praha 1. Hlavní řešitel projektu: doc. RNDr. Pavel Chromý, Ph.D. Autori mapy: Lucie Kupková, Zdeněk Lúský, Markéta Poděšková, Eva Štefánková, Miroslav Gáborčík, Lukáš Bráha, Lucie Červená, Dušan Romportl, Tomáš Chumak, Tomáš Janík, Jaroslav Vojta, Jakub Růžička, Tereza Kozelčíková, Jan Čermák, Robert Hájek, Pavel Chromý. Praha, srpen 2019.